



ΚΥΠΡΙΑΚΗ ΔΗΜΟΚΡΑΤΙΑ

ΥΠΗΡΕΣΙΑ ΕΠΟΠΤΕΙΑΣ ΚΑΙ ΑΝΑΠΤΥΞΗΣ  
ΣΥΝΕΡΓΑΤΙΚΩΝ ΕΤΑΙΡΕΙΩΝ



# Οδηγός Δικαιωμάτων του Πολίτη

## Συνεργατισμός Συνοπτική Παρουσίαση

*Το περιεχόμενο του παρόντος εντύπου είναι βασισμένο στην ισχύουσα Νομοθεσία και Θεσμούς καθώς και στις Συνεργατικές Αξίες και Αρχές. Σημειώνεται ότι οι επεξηγήσεις που δίνονται σ' αυτό και αφορούν στον περί Συνεργατικών Εταιρειών Νόμο και Θεσμούς, έχουν μόνο ενημερωτικό χαρακτήρα, γενικής φύσεως, και σε καμία περίπτωση αποτελούν ερμηνεία τους.*



**ΛΕΥΚΩΣΙΑ 2007**





ΚΥΠΡΙΑΚΗ ΔΗΜΟΚΡΑΤΙΑ

ΥΠΗΡΕΣΙΑ ΕΠΟΠΤΕΙΑΣ ΚΑΙ ΑΝΑΠΤΥΞΗΣ  
ΣΥΝΕΡΓΑΤΙΚΩΝ ΕΤΑΙΡΕΙΩΝ



## ΠΕΡΙΕΧΟΜΕΝΑ

	<u>Σελίδα</u>
<b>ΠΡΟΛΟΓΟΣ</b> .....	<b>5</b>
<b>1. Συνεργατικές Αξίες και Αρχές</b> .....	<b>7</b>
1.1. Συνεργατικές Αξίες .....	7
1.2. Συνεργατικές Αρχές .....	8
1.3. Ορισμός της Συνεργατικής Εταιρείας .....	8
<b>2. Το Συνεργατικό Κίνημα της Κύπρου</b> .....	<b>9</b>
2.1. Ο Έφορος Υπηρεσίας Εποπτείας και Ανάπτυξης Συνεργατικών Εταιρειών .....	10
2.2. Η Επιτροπή Υπηρεσίας Εποπτείας και Ανάπτυξης Συνεργατικών Εταιρειών .....	10
2.3. Η Παγκύπρια Συνεργατική Συνομοσπονδία .....	11
2.4. Η Συνεργατική Κεντρική Τράπεζα – Κεντρικός Φορέας .....	11
2.5. Η Ελεγκτική Υπηρεσία Συνεργατικών Εταιρειών .....	12
<b>3. Η Υπηρεσία Εποπτείας και Ανάπτυξης Συνεργατικών Εταιρειών</b> .....	<b>12</b>
3.1. Όραμα της Υ.Ε.Α.Σ.Ε. ....	12
3.2. Αποστολή της Υ.Ε.Α.Σ.Ε. ....	12
3.3. Πολιτική της Υ.Ε.Α.Σ.Ε. ....	13
3.4. Στόχοι της Υ.Ε.Α.Σ.Ε. ....	13
3.5. Δομή της Υ.Ε.Α.Σ.Ε. ....	15
<b>4. Εξυπηρέτηση και Ενημέρωση του Πολίτη για θέματα που αφορούν το Συνεργατισμό</b> .....	<b>16</b>
4.1. Διευθύνσεις κεντρικών και επαρχιακών γραφείων της Υ.Ε.Α.Σ.Ε. ....	16
4.2. Ιστοσελίδα της Υ.Ε.Α.Σ.Ε. ....	17
4.3. Εκδόσεις για το Συνεργατισμό .....	18



ΚΥΠΡΙΑΚΗ ΔΗΜΟΚΡΑΤΙΑ

ΥΠΗΡΕΣΙΑ ΕΠΟΠΤΕΙΑΣ ΚΑΙ ΑΝΑΠΤΥΞΗΣ  
ΣΥΝΕΡΓΑΤΙΚΩΝ ΕΤΑΙΡΕΙΩΝ



<b>5. Αρμοδιότητες του Εφόρου και της Επιτροπής Υ.Ε.Α.Σ.Ε. ....</b>	<b>19</b>
5.1. Αρμοδιότητες του Εφόρου Υ.Ε.Α.Σ.Ε. ....	19
5.2. Αρμοδιότητες της Επιτροπής Υ.Ε.Α.Σ.Ε. ....	21
<b>6. Δικαιώματα του Πολίτη .....</b>	<b>21</b>
6.1. Αίτηση για εγγραφή Συνεργατικής Εταιρείας .....	21
6.2. Προσόντα μέλους Συνεργατικής Εταιρείας .....	22
6.3. Αποδοχή μέλους Συνεργατικής Εταιρείας .....	22
6.4. Αποχώρηση μέλους Συνεργατικής Εταιρείας .....	23
6.5. Εκλογή μέλους στην Επιτροπεία / Εποπτικό Συμβούλιο Συνεργατικής Εταιρείας .....	23
6.6. Γενικές συνελεύσεις μελών Συνεργατικής Εταιρείας .....	25
6.7. Διάθεση κερδών Συνεργατικής Εταιρείας .....	25
6.8. Ανώτατο όριο κατοχής μετοχικού κεφαλαίου Συνεργατικής Εταιρείας .....	25
6.9. Μετοχές ή συμφέροντα μέλους σε Συνεργατική Εταιρεία δεν υπόκεινται σε κατάσχεση ή πώληση ...	26
6.10. Σχέδιο προστασίας καταθέσεων .....	26
6.11. Διαιτησία προς επίλυση διαφορών .....	27
6.12. Συναλλαγές πολιτών με τις Συνεργατικές Εταιρείες .....	28
6.13. Προστασία δεδομένων προσωπικού χαρακτήρα	28
<b>7. Υποχρεώσεις του Πολίτη .....</b>	<b>30</b>
7.1. Απόκτηση της ιδιότητας μέλους Συνεργατικής Εταιρείας από φυσικό πρόσωπο .....	30
7.2. Άσκηση των δικαιωμάτων μέλους Συνεργατικής Εταιρείας από φυσικό πρόσωπο .....	31
7.3. Απώλεια ιδιότητας μέλους Συνεργατικής Εταιρείας από φυσικό πρόσωπο .....	31
7.4. Επιστροφή και μεταβίβαση χρηματικής αξίας μετοχών που ανήκαν σε πρώην μέλος Συνεργατικής Εταιρείας .....	33



ΚΥΠΡΙΑΚΗ ΔΗΜΟΚΡΑΤΙΑ

ΥΠΗΡΕΣΙΑ ΕΠΟΠΤΕΙΑΣ ΚΑΙ ΑΝΑΠΤΥΞΗΣ  
ΣΥΝΕΡΓΑΤΙΚΩΝ ΕΤΑΙΡΕΙΩΝ



## ΠΡΟΛΟΓΟΣ

Μέσα στα πλαίσια ενημέρωσης και διασφάλισης των δικαιωμάτων του πολίτη, η Υπηρεσία Εποπτείας και Ανάπτυξης Συνεργατικών Εταιρειών (Υ.Ε.Α.Σ.Ε.) εκδίδει τον «Οδηγό Δικαιωμάτων του Πολίτη», ο οποίος στοχεύει στην καλύτερη ενημέρωση και διεκδίκηση των δικαιωμάτων σας, όσον αφορά τις αρμοδιότητες της Υ.Ε.Α.Σ.Ε. καθώς και τις δραστηριότητες των Συνεργατικών Εταιρειών, όπως αυτές καθορίζονται στον περί Συνεργατικών Εταιρειών Νόμο και τους δυνάμει αυτού εκδιδόμενους Θεσμούς.

Στο παρόν έντυπο δίνονται επίσης πληροφορίες σχετικά με τα στοιχεία και την πληροφόρηση που παρέχει η ιστοσελίδα της Υ.Ε.Α.Σ.Ε., καθώς διευθύνσεις και τηλέφωνα όπου οι ενδιαφερόμενοι μπορούν να απευθυνθούν για θέματα που εμπίπτουν στις αρμοδιότητες της Υπηρεσίας.

Ως Έφορος της Υ.Ε.Α.Σ.Ε., θέλω να σας διαβεβαιώσω ότι η διασφάλιση των δικαιωμάτων σας καθώς και η ενημέρωση και εξυπηρέτησή σας, τόσο από την Υ.Ε.Α.Σ.Ε. όσο και από τις Συνεργατικές Εταιρείες, αποτελούν πρωταρχικό στόχο της Υπηρεσίας, η οποία καταβάλλει κάθε δυνατή προσπάθεια για επίτευξη του.

Το Συνεργατικό Κίνημα ως δημιουργήμα του κυπριακού λαού, μετά από πολλούς αγώνες και προσπάθειες καθώς και ως διαχρονικός θεσμός άρρηκτα συνδεδεμένος με την ευημερία και την πρόοδο του Κύπριου πολίτη, προχωρεί στον εκσυγχρονισμό του με στόχο τη συνέχιση της κοινωνικοοικονομικής του προσφοράς μέσα στο νέο ανταγωνιστικό περιβάλλον που δημιουργείται μετά την ένταξη της Κύπρου στην Ευρωπαϊκή Ένωση. Το Συνεργατικό Κίνημα της Κύπρου συνεχίζει να στηρίζεται στον κοινωνικοοικονομικό του χαρακτήρα και στις διαχρονικές και διεθνώς αποδεκτές Συνεργατικές Αξίες και Αρχές, οι οποίες αποτελούν το θεμέλιο λίθο του Συνεργατικού Θεσμού.

Στηριζόμενο στη συνεχή και με συνέπεια στήριξη σας, το Συνεργατικό Κίνημα συνεχίζει ν' αναπτύσσεται, ν' αξιοποιεί κάθε



ΚΥΠΡΙΑΚΗ ΔΗΜΟΚΡΑΤΙΑ

ΥΠΗΡΕΣΙΑ ΕΠΟΠΤΕΙΑΣ ΚΑΙ ΑΝΑΠΤΥΞΗΣ  
ΣΥΝΕΡΓΑΤΙΚΩΝ ΕΤΑΙΡΕΙΩΝ



ευκαιρία, και ν' αντιμετωπίζει κάθε πρόκληση που του παρουσιάζεται, με απώτερο σκοπό και στόχο την προστασία των δικαιωμάτων και κατακτήσεων σας που με τόσους κόπους και θυσίες έχετε μέχρι σήμερα επιτύχει και διασφαλίσει.

**Κωνσταντίνος Λύρας**  
Έφορος  
Υπηρεσίας Εποπτείας και Ανάπτυξης  
Συνεργατικών Εταιρειών



ΚΥΠΡΙΑΚΗ ΔΗΜΟΚΡΑΤΙΑ

ΥΠΗΡΕΣΙΑ ΕΠΟΠΤΕΙΑΣ ΚΑΙ ΑΝΑΠΤΥΞΗΣ  
ΣΥΝΕΡΓΑΤΙΚΩΝ ΕΤΑΙΡΕΙΩΝ



## 1. Συνεργατικές Αξίες και Αρχές

Τα κοινωνικά προβλήματα, τα οποία η βιομηχανική επανάσταση δημιούργησε στους λαούς της ευρωπαϊκής ηπείρου και ιδιαίτερα η κυριαρχία του κεφαλαίου καθώς και η σκληρή εκμετάλλευση του ανθρώπου από τον ίδιο το συνάνθρωπο του, ήταν οι βασικοί λόγοι που ώθησαν πολλούς μελετητές να ασχοληθούν σοβαρά με τη συνεργατική οργάνωση της κοινωνίας με βάση τις εκάστοτε επικρατούσες ανάγκες. Όλες οι θεωρίες που κατά καιρούς αναπτύχθηκαν αποτέλεσαν το αναγκαίο υπόβαθρο για την κωδικοποίηση των Συνεργατικών Αρχών και ακολούθως για τη θεμελίωση και την ανάπτυξη των Συνεργατικών Κινήματων των διαφόρων χωρών της Ευρώπης και του υπόλοιπου κόσμου.

### 1.1. Συνεργατικές Αξίες

Οι Συνεργατικές Αξίες είναι πάντοτε επίκαιρες και έχουν διαχρονικό χαρακτήρα. Επεκτείνονται πέρα από τα όρια της συνεργατικής πρακτικής και προσδιορίζουν το κοινωνικό «ιδεώδες» που επιδιώκεται από τις σύγχρονες κοινωνίες. Τα συνεργατικά κινήματα των διαφόρων χωρών, που θεμελιώθηκαν και λειτούργησαν βασιζόμενα σε αυτές τις Αξίες, πέτυχαν απόλυτα τους στόχους που έθεσαν.

Το συνεργατικό οικοδόμημα στηρίζεται στις Συνεργατικές Αξίες:

- της αυτοβοήθειας
- της αυτοευθύνης
- της δημοκρατίας
- της ισότητας
- της δικαιοσύνης
- της αλληλεγγύης

Παράλληλα και σύμφωνα με τη συνεργατική παράδοση, η συμπεριφορά των μελών των Συνεργατικών Εταιρειών πρέπει να χαρακτηρίζεται από τις **ηθικές Αξίες**:



ΚΥΠΡΙΑΚΗ ΔΗΜΟΚΡΑΤΙΑ

ΥΠΗΡΕΣΙΑ ΕΠΟΠΤΕΙΑΣ ΚΑΙ ΑΝΑΠΤΥΞΗΣ  
ΣΥΝΕΡΓΑΤΙΚΩΝ ΕΤΑΙΡΕΙΩΝ



- της εντιμότητας
- της ειλικρίνειας
- της κοινωνικής ευθύνης
- της μέριμνας για τους άλλους

## 1.2. Συνεργατικές Αρχές

Οι Συνεργατικές Αρχές, οι οποίες κατευθύνουν τις Συνεργατικές Εταιρείες στην πρακτική εφαρμογή των Συνεργατικών Αξιών, είναι:

- η εθελοντική και η ανοικτή συμμετοχή
- ο δημοκρατικός έλεγχος των μελών
- η οικονομική συμμετοχή των μελών
- η αυτονομία και η ανεξαρτησία
- η εκπαίδευση, η κατάρτιση και η πληροφόρηση
- η συνεργασία μεταξύ των Συνεργατικών Εταιρειών
- το κοινωνικό ενδιαφέρον

## 1.3. Ορισμός της Συνεργατικής Εταιρείας

Οι πιο πάνω Συνεργατικές Αξίες και Αρχές συνθέτουν τη συνεργατική *ταυτότητα* που πρέπει να διέπει την κάθε Συνεργατική Εταιρεία, η οποία χαρακτηρίζεται από το στοιχείο της «ιδιαιτερότητας» (ένωση προσώπων και όχι κεφαλαίων), καθώς και του «καθορισμού του κύριου σκοπού» της που είναι το οικονομικό συμφέρον του μέλους.

Στον πιο κάτω ορισμό της «Συνεργατικής Εταιρείας», συμπυκνώνεται το νόημα όλων σχεδόν των Συνεργατικών Αρχών και επισημαίνονται τα δύο σημαντικά στοιχεία που τη χαρακτηρίζουν.

**«Συνεργατική Εταιρεία» είναι μια αυτόνομη ένωση προσώπων, τα οποία συνδέονται εθελοντικά με σκοπό να εξυπηρετήσουν τις οικονομικές, τις κοινωνικές και τις πολιτιστικές ανάγκες και επιδιώξεις τους μέσω μιας συμμετοχικής και δημοκρατικά ελεγχόμενης μη κερδοσκοπικής επιχείρησης, η οποία στηρίζεται και λειτουργεί με βάση τις Συνεργατικές Αξίες και Αρχές.**



ΚΥΠΡΙΑΚΗ ΔΗΜΟΚΡΑΤΙΑ

ΥΠΗΡΕΣΙΑ ΕΠΟΠΤΕΙΑΣ ΚΑΙ ΑΝΑΠΤΥΞΗΣ  
ΣΥΝΕΡΓΑΤΙΚΩΝ ΕΤΑΙΡΕΙΩΝ



## 2. Το Συνεργατικό Κίνημα της Κύπρου

Η ίδρυση του Συνεργατικού Κινήματος της Κύπρου στις αρχές του εικοστού αιώνα, ήταν η πιο ουσιαστική αντίδραση της κοινωνίας ενάντια στην οικονομική και κοινωνική καταπίεση του ατόμου και κυρίως ενάντια στο φαινόμενο της τοκογλυφίας. Η μακρόχρονη παραμονή της Κύπρου κάτω από το ζυγό ξένων κατακτητών είχε καθοριστικές επιπτώσεις για την κυπριακή κοινωνία. Το κοινωνικό σύστημα που επιβλήθηκε στον λαό της Κύπρου ανέκοπτε κάθε φιλοπρόοδη προσπάθεια και αναχαίτιζε κάθε ατομική πρωτοβουλία. Μέσα σ' αυτές τις δύσκολες συνθήκες, τέθηκε σε εφαρμογή ο Συνεργατικός Θεσμός, ο οποίος διαδραμάτισε σημαντικό ρόλο στην οικονομική ανάπτυξη και στην κοινωνική πρόοδο του κυπριακού λαού.

Οι Συνεργατικές Εταιρείες, οι οποίες συνιστούν το οικοδόμημα του Συνεργατικού Κινήματος, διαχωρίζονται με βάση τη νομική προσωπικότητα των μελών τους σε πρωτοβάθμιες, δευτεροβάθμιες και τριτοβάθμιες. Πρωτοβάθμιες είναι αυτές που έχουν ως μέλη μόνο φυσικά πρόσωπα, δευτεροβάθμιες αυτές που έχουν ως μέλη φυσικά πρόσωπα και Συνεργατικές Εταιρείες και τριτοβάθμιες αυτές που έχουν ως μέλη μόνο Συνεργατικές Εταιρείες.

Η δραστηριοποίηση των Συνεργατικών Εταιρειών σε πέντε διαφορετικούς τομείς - τον πιστωτικό, τον καταναλωτικό, τον τομέα εμπορίας γεωργικών προϊόντων, τον τομέα μεταποίησης και τον τομέα υπηρεσιών - στηρίζεται πάνω σε γεωγραφική ή λειτουργική βάση, σύμφωνα με τις πρόνοιες του περί Συνεργατικών Εταιρειών Νόμου, των δυνάμει αυτού εκδιδόμενων θεσμών (κανονισμών) και των εκάστοτε σε ισχύ εγγεγραμμένους ειδικούς κανονισμούς (καταστατικό) της κάθε Συνεργατικής Εταιρείας.

Το Συνεργατικό Κίνημα καταβάλλει σε συνεχή βάση κάθε δυνατή προσπάθεια για αναβάθμιση και εκσυγχρονισμό του, εφαρμόζοντας διάφορες μεταρρυθμίσεις και διαρθρωτικές αλλαγές, οι οποίες έχουν ως απώτερο σκοπό την προστασία των μελών και γενικότερα του ευρύτερου κοινού. Μέσα στα πλαίσια της όλης αυτής προσπάθειας, το Συνεργατικό Κίνημα έχει εγκαθιδρύσει από το 2000 το «Ταμείο Προστασίας Καταθέσεων Συνεργατικών Εταιρειών», το οποίο προστατεύει τους καταθέτες με βάση τη σχετική Κοινοτική Οδηγία. Πληροφορίες όσον αφορά το Ταμείο αυτό δίνονται στη σελίδα 26. Παράλληλα το Συνεργατικό Κίνημα προχώρησε στη δημιουργία του «Ταμείου Αλλη-



ΚΥΠΡΙΑΚΗ ΔΗΜΟΚΡΑΤΙΑ

ΥΠΗΡΕΣΙΑ ΕΠΟΠΤΕΙΑΣ ΚΑΙ ΑΝΑΠΤΥΞΗΣ  
ΣΥΝΕΡΓΑΤΙΚΩΝ ΕΤΑΙΡΕΙΩΝ



λεγγύης, Στήριξης και Ανάπτυξης Εγγεγραμμένων Εταιρειών που διεξάγουν εργασίες Συνεργατικού Πιστωτικού Ιδρύματος». Το Ταμείο αυτό εφαρμόζει στην πράξη τις Συνεργατικές Αξίες και Αρχές και υπογραμμίζει την αλληλεγγύη, την αλληλοϋποστήριξη και τη συλλογικότητα που υπάρχει μεταξύ των Συνεργατικών Εταιρειών.

Σήμερα, στο όλο έργο που επιτελείται από το Συνεργατικό Κίνημα της Κύπρου συμβάλλουν ουσιαστικά όλοι οι φορείς του Συνεργατικού Κινήματος, οι σημαντικότεροι των οποίων είναι οι ακόλουθοι:

## **2.1. Ο Έφορος της Υπηρεσίας Εποπτείας και Ανάπτυξης Συνεργατικών Εταιρειών**

Ο Έφορος της Υπηρεσίας Εποπτείας και Ανάπτυξης Συνεργατικών Εταιρειών (Υ.Ε.Α.Σ.Ε.) διορίζεται από το Υπουργικό Συμβούλιο για χρονική περίοδο πέντε ετών, η οποία είναι ανανεώσιμη. Ο Έφορος της Υ.Ε.Α.Σ.Ε. έχει την ευθύνη για την εφαρμογή της συνεργατικής νομοθεσίας, την εποπτεία των Συνεργατικών Εταιρειών με βάση το Νόμο και γενικότερα την ομαλή λειτουργία και ανάπτυξη τους.

## **2.2. Η Επιτροπή Υπηρεσίας Εποπτείας και Ανάπτυξης Συνεργατικών Εταιρειών**

Η Επιτροπή της Υπηρεσίας Εποπτείας και Ανάπτυξης Συνεργατικών Εταιρειών (Υ.Ε.Α.Σ.Ε.) απαρτίζεται από τον Έφορο της Υ.Ε.Α.Σ.Ε. ή τον αντικαταστάτη του, ο οποίος προεδρεύει των συνεδριάσεων, καθώς και από τέσσερα μέλη, τα οποία διορίζονται με απόφαση του Υπουργικού Συμβουλίου για περίοδο πέντε ετών. Δύο από τα μέλη αυτά προέρχονται από κατάλογο διπλάσιου τουλάχιστον αριθμού προσώπων, ο οποίος υποβάλλεται από την Παγκύπρια Συνεργατική Συνομοσπονδία. Οι αρμοδιότητες της Επιτροπής Υ.Ε.Α.Σ.Ε. απορρέουν μέσα από τις σχετικές πρόνοιες της συνεργατικής νομοθεσίας και επικεντρώνονται στον καθορισμό της πολιτικής της Υ.Ε.Α.Σ.Ε., με ρυθμιστικές κανονιστικές αποφάσεις (κανονισμούς), καθώς και στην εποπτεία της εφαρμογής τους.



ΚΥΠΡΙΑΚΗ ΔΗΜΟΚΡΑΤΙΑ

ΥΠΗΡΕΣΙΑ ΕΠΟΠΤΕΙΑΣ ΚΑΙ ΑΝΑΠΤΥΞΗΣ  
ΣΥΝΕΡΓΑΤΙΚΩΝ ΕΤΑΙΡΕΙΩΝ



### 2.3. Η Παγκύπρια Συνεργατική Συνομοσπονδία

Η Παγκύπρια Συνεργατική Συνομοσπονδία (Π.Σ.Σ.) ιδρύθηκε ως τριτοβάθμια Συνεργατική Εταιρεία το 1962 και από τότε δραστηριοποιείται σε παγκύπρια βάση, έχοντας την έδρα της στη Λευκωσία. Προσφέρει τις υπηρεσίες της σ' όλες τις Συνεργατικές Εταιρείες και συμμετέχει στη διαμόρφωση της γενικότερης πολιτικής, που αφορά το Συνεργατικό Κίνημα, σε συνεργασία με τους άλλους συνεργατικούς φορείς. Διαδραματίζει επίσης ρόλο κύριου εκφραστή της πολιτικής αυτής από την πλευρά των Συνεργατικών Εταιρειών. Το πολυδιάστατο και σημαντικό έργο της Π.Σ.Σ. για το Συνεργατικό Κίνημα στηρίζεται οικονομικά από τις συνδρομές και τις εισφορές των μελών της καθώς και από ορισμένες υπηρεσίες που προσφέρει, κυρίως εκπαιδευτικού περιεχομένου.

### 2.4. Η Συνεργατική Κεντρική Τράπεζα – Κεντρικός Φορέας

Η Συνεργατική Κεντρική Τράπεζα (Σ.Κ.Τ.) ιδρύθηκε το 1937 ως τριτοβάθμιος συνεργατικός οργανισμός και έχει εγγεγραμμένα ως μέλη της όλες τις Συνεργατικές Εταιρείες. Έχει την έδρα της στη Λευκωσία και λειτουργεί υποκαταστήματα σε όλες τις πόλεις της ελεύθερης Κύπρου. Είναι άμεσα συνδεδεμένη με όλους τους τομείς δραστηριότητας του Συνεργατικού Κινήματος και έχει ως κύριες δραστηριότητες την παροχή τραπεζικών, χρηματοοικονομικών, ασφαλιστικών υπηρεσιών καθώς και τη διεξαγωγή εμπορικών εργασιών. Η Σ.Κ.Τ. διαθέτει την απαραίτητη οργανωτική διάρθρωση και κατάλληλη υποδομή, με σκοπό την καλύτερη και αποτελεσματικότερη παροχή των πιο πάνω υπηρεσιών προς τις Συνεργατικές Εταιρείες μέλη της. Αποτελεί δε τον τραπεζίτη όλων των Συνεργατικών Εταιρειών καθώς επίσης και τον κεντρικό τραπεζίτη των Συνεργατικών Πιστωτικών Ιδρυμάτων (Σ.Π.Ι.). Περαιτέρω, η Σ.Κ.Τ. λειτουργεί σύμφωνα με τον περί Συνεργατικών Εταιρειών Νόμο καθώς επίσης και με τον περί Τραπεζικών Εργασιών Νόμο.

Με βάση τις σχετικές δεσμεύσεις που ανέλαβε το Συνεργατικό Κίνημα έναντι της Ευρωπαϊκής Ένωσης και σύμφωνα με τη σχετική νομοθεσία που ψηφίστηκε το 2003, η Συνεργατική Κεντρική Τράπεζα, μέσα στα πλαίσια της συλλογικής προσπάθειας για εναρμόνιση και εκσυγχρονισμό του Συνεργατικού Κινήματος, αναλαμβάνει από τη 1<sup>η</sup> Ιανουαρίου, 2008 το ρόλο του Κεντρικού Φορέα (Κ.Φ.).



ΚΥΠΡΙΑΚΗ ΔΗΜΟΚΡΑΤΙΑ

ΥΠΗΡΕΣΙΑ ΕΠΟΠΤΕΙΑΣ ΚΑΙ ΑΝΑΠΤΥΞΗΣ  
ΣΥΝΕΡΓΑΤΙΚΩΝ ΕΤΑΙΡΕΙΩΝ



Η Συνεργατική Αρχή της αλληλεγγύης και της αλληλοϋποστήριξης εφαρμόζεται για ακόμα μια φορά στην πράξη, μέσω του Κεντρικού Φορέα, ο οποίος εγγυάται τις υποχρεώσεις των συνδεδεμένων με αυτόν Συνεργατικών Πιστωτικών Ιδρυμάτων, τα οποία όμως διατηρούν την προβλεπόμενη από το Νόμο και τους Θεσμούς αυτοτέλεια τους ως ξεχωριστές νομικές οντότητες με τη δική τους αυτόνομη διοίκηση, διεύθυνση και διαχείριση.

## 2.5. Η Ελεγκτική Υπηρεσία Συνεργατικών Εταιρειών

Η Ελεγκτική Υπηρεσία Συνεργατικών Εταιρειών (Ε.Υ.Σ.Ε.) ιδρύθηκε το 1987 ύστερα από την τροποποίηση του Νόμου περί Συνεργατικών Εταιρειών, ούτως ώστε να αναλάβει το ρόλο που επιτελούσε μέχρι τότε το Ταμείο Εξελέγξεως και Επιθεωρήσεως σχετικά με τον ετήσιο έλεγχο των οικονομικών καταστάσεων των Συνεργατικών Εταιρειών. Η Ε.Υ.Σ.Ε. διαθέτει γραφεία σ' όλες τις πόλεις της ελεύθερης Κύπρου.

Διοικείται από πενταμελή Επιτροπή, η οποία διορίζεται από το Υπουργικό Συμβούλιο για περίοδο τριών ετών. Τα δύο μέλη της Επιτροπής επιλέγονται από κατάλογο τεσσάρων ατόμων, τον οποίο υποβάλλει η Παγκύπρια Συνεργατική Συνομοσπονδία. Ένα από τα μέλη διορίζεται ταυτόχρονα ως πρόεδρος της Επιτροπής. Της Υπηρεσίας προϊστάται ο Διευθυντής, ο οποίος διορίζεται από την Επιτροπή.

## 3. Η Υπηρεσία Εποπτείας και Ανάπτυξης Συνεργατικών Εταιρειών

**3.1.** Το **όραμα** της Υπηρεσίας Εποπτείας και Ανάπτυξης Συνεργατικών Εταιρειών (Υ.Ε.Α.Σ.Ε.) είναι η αναβάθμιση και η ευρωστία των Συνεργατικών Εταιρειών μέσα από την αποτελεσματική εποπτεία και τη συνεχή υποστήριξη τους, με στόχο τη διασφάλιση της ομαλής και εύρυθμης λειτουργίας τους καθώς και τη διατήρηση και την ενίσχυση της εμπιστοσύνης του πολίτη στο Συνεργατικό Κίνημα, ούτως ώστε αυτό να συνεχίσει να διαδραματίζει το σημαντικό οικονομικό, κοινωνικό και πολιτιστικό του ρόλο.

**3.2.** Η **αποστολή** της Υ.Ε.Α.Σ.Ε. είναι η διασφάλιση της εύρυθμης και ομαλής λειτουργίας των Συνεργατικών Εταιρειών μέσα από τη συνεχή



ΚΥΠΡΙΑΚΗ ΔΗΜΟΚΡΑΤΙΑ

ΥΠΗΡΕΣΙΑ ΕΠΟΠΤΕΙΑΣ ΚΑΙ ΑΝΑΠΤΥΞΗΣ  
ΣΥΝΕΡΓΑΤΙΚΩΝ ΕΤΑΙΡΕΙΩΝ



βελτίωση της διοικητικής, λειτουργικής και οργανωτικής τους ικανότητας, με βάση τον περί Συνεργατικών Εταιρειών Νόμο και Θεσμούς, καθώς και η διασφάλιση των οικονομικών συμφερόντων του κυπριακού λαού.

**3.3.** Η **πολιτική** της Υ.Ε.Α.Σ.Ε. επικεντρώνεται στον εκσυγχρονισμό και στην αναβάθμιση των Συνεργατικών Εταιρειών με στόχο την ενίσχυση της ανταγωνιστικής τους ικανότητας στους τομείς που δραστηριοποιούνται, ιδιαίτερα μέσα στο νέο ανταγωνιστικό περιβάλλον που διαμορφώνεται μετά την ένταξη της Κύπρου στην Ευρωπαϊκή Ένωση.

**3.4.** Οι **στόχοι** της Υ.Ε.Α.Σ.Ε. απορρέουν από την αποστολή της Υπηρεσίας και τις δεσμεύσεις που έχει αναλάβει η Υ.Ε.Α.Σ.Ε. για πλήρη εναρμόνιση του Συνεργατικού Κινήματος με το Ευρωπαϊκό κεκτημένο. Οι στόχοι αυτοί είναι:

- α. Η δημιουργία ενός κατάλληλου θεσμικού, οργανωτικού και λειτουργικού πλαισίου μέσα από το οποίο τα Συνεργατικά Πιστωτικά Ιδρύματα (Σ.Π.Ι.), θα μπορούν να εναρμονιστούν πλήρως με τις Κοινοτικές Οδηγίες και τις δεσμεύσεις που έχουν αναληφθεί έναντι της Ευρωπαϊκής Ένωσης καθώς και να προσαρμοστούν στο νέο ανταγωνιστικό περιβάλλον, το οποίο διαμορφώνεται σήμερα με όλες τις συνεπαγόμενες προκλήσεις του αύριο.
- β. Η αποτελεσματική λειτουργία «Κεντρικού Φορέα», ούτως ώστε να συμβάλλει στην καλύτερη αξιοποίηση των δυνατοτήτων των Σ.Π.Ι. καθώς και στη βελτίωση των υπηρεσιών τους.
- γ. Η ανασυγκρότηση και αναδιοργάνωση των Σ.Π.Ι. για προσαρμογή τους με το Ευρωπαϊκό οικονομικό και κοινωνικό περιβάλλον, μέσω διαρθρωτικών και οργανωτικών μεταρρυθμίσεων, συμπεριλαμβανομένων και των συγχωνεύσεων πάνω σε γεωγραφική ή λειτουργική βάση.
- δ. Η αναδιοργάνωση και αναβάθμιση της Υ.Ε.Α.Σ.Ε. για ενίσχυση της διοικητικής και εποπτικής της ικανότητας με βάση τις σχετικές Κοινοτικές οδηγίες και τη σχετική νομοθεσία.
- ε. Η πλήρης μηχανογράφηση των λειτουργιών της Υ.Ε.Α.Σ.Ε. για έγκαιρη και έγκυρη πληροφόρηση καθώς και για βελτίωση της εποπτείας που ασκεί.
- στ. Η προώθηση της επαγγελματικής κατάρτισης, εκπαίδευσης και επιμόρφωσης του προσωπικού της Υ.Ε.Α.Σ.Ε. και των Σ.Π.Ι.,



ΚΥΠΡΙΑΚΗ ΔΗΜΟΚΡΑΤΙΑ

ΥΠΗΡΕΣΙΑ ΕΠΟΠΤΕΙΑΣ ΚΑΙ ΑΝΑΠΤΥΞΗΣ  
ΣΥΝΕΡΓΑΤΙΚΩΝ ΕΤΑΙΡΕΙΩΝ



- ούτως ώστε να είναι σε θέση να ανταποκριθούν επαρκώς στις νέες απαιτήσεις.
- ζ. Η ορθολογική και τεχνολογική αναβάθμιση των δραστηριοτήτων των Σ.Π.Ι., ιδιαίτερα στις περιπτώσεις Εταιρειών μικρού μεγέθους, καθώς και η προώθηση των μεταξύ τους συγχωνεύσεων, έτσι ώστε ν' αποκτήσουν το «αναγκαίο εκτόπισμα» και να βελτιώσουν τη διοικητική, οργανωτική και λειτουργική τους ικανότητα.
  - η. Η βελτίωση της ανταγωνιστικότητας των Συνεργατικών Εταιρειών με την παροχή νέων και αναβαθμισμένων προϊόντων και υπηρεσιών τόσο ποιοτικά όσο και ποσοτικά προς όφελος του Κύπριου πολίτη.
  - θ. Η διατήρηση και ενίσχυση τόσο του κοινωνικού ρόλου όσο και του ανθρωποκεντρικού χαρακτήρα του Συνεργατικού Κινήματος.



ΚΥΠΡΙΑΚΗ ΔΗΜΟΚΡΑΤΙΑ

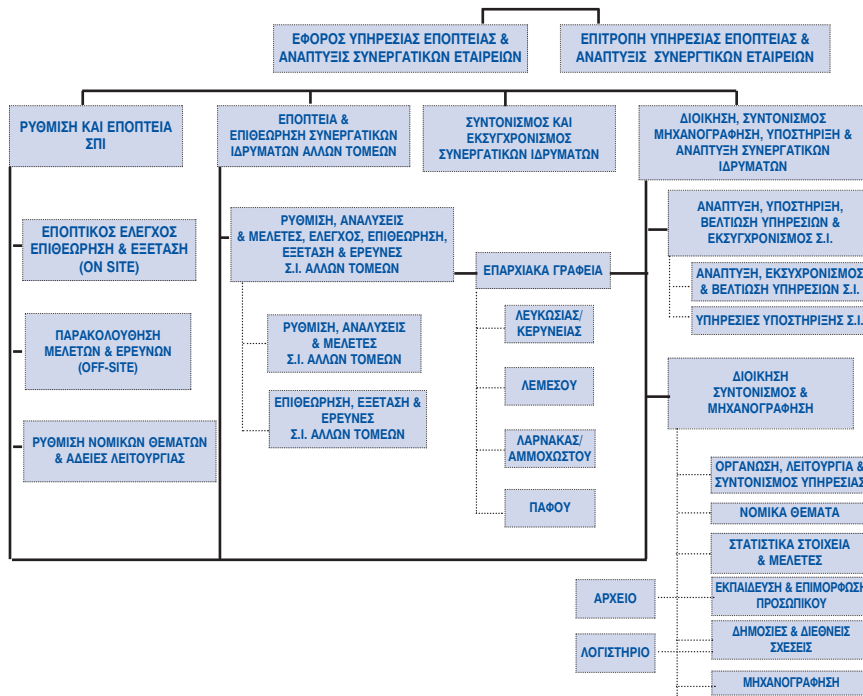
# ΥΠΗΡΕΣΙΑ ΕΠΟΠΤΕΙΑΣ ΚΑΙ ΑΝΑΠΤΥΞΗΣ ΣΥΝΕΡΓΑΤΙΚΩΝ ΕΤΑΙΡΕΙΩΝ



## 3.5. Δομή της Υ.Ε.Α.Σ.Ε.

### ΥΠΗΡΕΣΙΑ ΕΠΟΠΤΕΙΑΣ ΚΑΙ ΑΝΑΠΤΥΞΗΣ ΣΥΝΕΡΓΑΤΙΚΩΝ ΕΤΑΙΡΕΙΩΝ

#### ΟΡΓΑΝΟΓΡΑΜΜΑ





ΚΥΠΡΙΑΚΗ ΔΗΜΟΚΡΑΤΙΑ

ΥΠΗΡΕΣΙΑ ΕΠΟΠΤΕΙΑΣ ΚΑΙ ΑΝΑΠΤΥΞΗΣ  
ΣΥΝΕΡΓΑΤΙΚΩΝ ΕΤΑΙΡΕΙΩΝ



## 4. Εξυπηρέτηση και Ενημέρωση του Πολίτη για θέματα που αφορούν το Συνεργατισμό

### 4.1. Διευθύνσεις κεντρικών και επαρχιακών γραφείων της Υ.Ε.Α.Σ.Ε.

Με στόχο τον καλύτερο έλεγχο των Συνεργατικών Εταιρειών καθώς και την καλύτερη εξυπηρέτηση του πολίτη, η Υ.Ε.Α.Σ.Ε. διατηρεί γραφεία σε όλες τις ελεύθερες πόλεις της Κύπρου στις ακόλουθες διευθύνσεις:

ΓΡΑΦΕΙΑ	ΔΙΕΥΘΥΝΣΗ
Εφόρου Υπηρεσίας Εποπτείας και Ανάπτυξης Συνεργατικών Εταιρειών	Γρηγόρη Αυξεντίου 7B, 1096 Λευκωσία Τηλ: +357 22401500, Φάξ: +357 22401591 Email: <a href="mailto:commissioner@cssda.gov.cy">commissioner@cssda.gov.cy</a>
Κεντρικά και Επαρχιακά Λευκωσίας	Γρηγόρη Αυξεντίου 7B, 1096 Λευκωσία Τηλ: +357 22401561, Φάξ: +357 22401592 Email: <a href="mailto:dcofleckosia@cssda.gov.cy">dcofleckosia@cssda.gov.cy</a>
Επαρχιακά Λεμεσού	Γλάδστωνος 84 Ακίνητα Σ.Κ. Τράπεζας Λτδ. 1ος Όροφος, Διαμ. 2, 3040 Λεμεσός Τηλ: +357 25305362/064, Φάξ: +357 25305294 Email: <a href="mailto:dcolimassol@cssda.gov.cy">dcolimassol@cssda.gov.cy</a>
Επαρχιακά Λάρνακας	Σίπτικα Χανούμ, Κτίριο «Φράνσις & Μαρία Κωρτ» Διαμ. 101, 102 & 201, 6051 Λάρνακα Τηλ: +357 24823860/66, Φάξ: +357 24304503 Email: <a href="mailto:dcolarnaka@cssda.gov.cy">dcolarnaka@cssda.gov.cy</a>
Επαρχιακά Πάφου	Κορυτσάς 1, 1ος όροφος, Ακίνητα Σ.Κ. Τράπεζας Λτδ, 8010 Πάφος Τηλ: +357 26821188/92, Φάξ: +357 26306169 Email: <a href="mailto:dcopaphos@cssda.gov.cy">dcopaphos@cssda.gov.cy</a>

### Ώρες Λειτουργίας Γραφείων

Δευτέρα – Παρασκευή: 7.30 π.μ. – 2.30 μ.μ.  
Πέμπτη: 3.00 μ.μ. – 6.00 μ.μ. (εκτός Ιουλίου και Αυγούστου)



ΚΥΠΡΙΑΚΗ ΔΗΜΟΚΡΑΤΙΑ

ΥΠΗΡΕΣΙΑ ΕΠΟΠΤΕΙΑΣ ΚΑΙ ΑΝΑΠΤΥΞΗΣ  
ΣΥΝΕΡΓΑΤΙΚΩΝ ΕΤΑΙΡΕΙΩΝ



#### 4.2. Ιστοσελίδα της Υ.Ε.Α.Σ.Ε - <http://www.cssda.gov.cy>

Η Υπηρεσία Εποπτείας και Ανάπτυξης Συνεργατικών Εταιρειών, για την καλύτερη ενημέρωση του πολίτη, διαθέτει ιστοσελίδα ([www.cssda.gov.cy](http://www.cssda.gov.cy)) στο διαδίκτυο, την οποία και εμπλουτίζει πάνω σε συνεχή βάση. Η Υ.Ε.Α.Σ.Ε. στοχεύει όπως η ιστοσελίδα της είναι διαθέσιμη τόσο στην Ελληνική όσο και στην Αγγλική και Τουρκική γλώσσα. Ο πολίτης μπορεί να ενημερωθεί σχετικά με την Υ.Ε.Α.Σ.Ε., τις Συνεργατικές Εταιρείες, το νομοθετικό πλαίσιο και τους θεσμούς, με βάση τους οποίους οι Συνεργατικές Εταιρείες λειτουργούν και δραστηριοποιούνται στην Κύπρο, καθώς επίσης και με νέα, ανακοινώσεις και εκδόσεις, που αφορούν την Υ.Ε.Α.Σ.Ε., τις Συνεργατικές Εταιρείες και το Συνεργατικό Κίνημα στο σύνολο του.

Διάφορα στοιχεία Συνεργατικών Εταιρειών όπως διευθύνσεις, τηλέφωνα, τηλεομοιότυπα, ηλεκτρονικές διευθύνσεις καθώς και διευθύνσεις ιστοσελίδων παρέχονται τόσο σε παγκύπρια όσο και σε επαρχιακή βάση.

Χρησιμοποιώντας το χάρτη πλοήγησης που διαθέτει η ιστοσελίδα της Υ.Ε.Α.Σ.Ε., ο οποίος παρουσιάζεται πιο κάτω, ο πολίτης μπορεί με ευκολία να εντοπίσει τα θέματα και τις πληροφορίες που τον ενδιαφέρουν.

The screenshot shows the website's navigation interface. At the top, there are links for 'Συνήθειες Ερωτήσεις / Χάρτης Πλοήγησης / Συνδέσεις / Επικοινωνία'. Below this is a search bar with the text 'Αναζήτηση' and a search icon. To the right of the search bar are language selection buttons for 'EN' and 'TR'. A dropdown menu is open, showing the 'ΧΑΡΤΗΣ ΠΛΟΗΓΗΣΗΣ' (Navigation Map) section. This section is divided into four main categories, each with a list of sub-items:

- Εκτύπωση** (Print)
- Η Υπηρεσία** (The Service)
  - † Παρουσίαση (Presentation)
  - † Ιστορικό (History)
  - † Εργασίες (Works)
  - † Προσωπικό (Staff)
- Νομοθεσία** (Legislation)
  - † Γενικά (General)
  - † Νόμος (Law)
  - † Θεσμοί (Institutions)
  - † Τροποποιήσεις (Amendments)
  - † Οδηγίες/Εγκύκλιοι/Κανονιστικές Αποφάσεις/Διατάγματα (Directives/Circulars/Regulatory Decisions/Orders)
- Συνεργατικές Εταιρείες** (Cooperative Companies)
  - † Παρουσίαση (Presentation)
  - † Λειτουργίες (Operations)
  - † Κατάλογος Συνεργατικών Εταιρειών (Directory of Cooperative Companies)
- Ενημέρωση** (Information)
  - † Νέα (News)
  - † Ανακοινώσεις (Announcements)
  - † Εκδόσεις (Publications)

On the left side of the screenshot, there is a vertical menu with language options: 'English / Turkiye' and expandable sections for 'Η Υπηρεσία', 'Νομοθεσία', 'Συνεργατικές Εταιρείες', and 'Ενημέρωση'.



ΚΥΠΡΙΑΚΗ ΔΗΜΟΚΡΑΤΙΑ

ΥΠΗΡΕΣΙΑ ΕΠΟΠΤΕΙΑΣ ΚΑΙ ΑΝΑΠΤΥΞΗΣ  
ΣΥΝΕΡΓΑΤΙΚΩΝ ΕΤΑΙΡΕΙΩΝ



#### 4.3. Εκδόσεις για το Συνεργατισμό

Για περαιτέρω ενημέρωση του πολίτη σχετικά με όλα τα θέματα που αφορούν το Συνεργατικό Κίνημα της Κύπρου, η Υπηρεσία Εποπτείας και Ανάπτυξης Συνεργατικών Εταιρειών (Υ.Ε.Α.Σ.Ε.), η Παγκύπρια Συνεργατική Συνομοσπονδία (Π.Σ.Σ.) και η Συνεργατική Κεντρική Τράπεζα (Σ.Κ.Τ.) έχουν εκδώσει τα πιο κάτω ενημερωτικά έντυπα, τα οποία ο πολίτης μπορεί να αξιοποιήσει εξασφαλίζοντας τα από τα κεντρικά τους γραφεία.

- α. «Συνεργατισμός 1909 – 2006». (Συνοπτική θεώρηση). Έκδοση της Π.Σ.Σ.
- β. «Ο Συνεργατισμός στην Κύπρο». (Αναδρομή του Συνεργατικού Κινήματος στην Κύπρο). Έκδοση της Υ.Ε.Α.Σ.Ε.
- γ. «Οι Συνεργατικές Αρχές και η εφαρμογή τους στην Κύπρο». Έκδοση της Υ.Ε.Α.Σ.Ε.
- δ. «COOP – Συνεργατισμός». Τρίπτυχο ενημερωτικό έντυπο σχετικά με τους τομείς δραστηριότητας των Συνεργατικών Εταιρειών στην Κύπρο. Έκδοση της Π.Σ.Σ.
- ε. «Ενημερωτικό Δελτίο Συνεργατικής Κεντρικής Τράπεζας». Μηνιαία έκδοση της Σ.Κ.Τ.
- στ. «Συνεργατικό Βήμα». Μηνιαία εφημερίδα του Συνεργατικού Κινήματος. Έκδοση της Π.Σ.Σ.

Κάποιες από τις πιο πάνω εκδόσεις καθώς και άλλες που αφορούν το Συνεργατικό Κίνημα είναι διαθέσιμες στην ιστοσελίδα της Υ.Ε.Α.Σ.Ε.



ΚΥΠΡΙΑΚΗ ΔΗΜΟΚΡΑΤΙΑ

ΥΠΗΡΕΣΙΑ ΕΠΟΠΤΕΙΑΣ ΚΑΙ ΑΝΑΠΤΥΞΗΣ  
ΣΥΝΕΡΓΑΤΙΚΩΝ ΕΤΑΙΡΕΙΩΝ



## 5. Αρμοδιότητες του Εφόρου και της Επιτροπής Υ.Ε.Α.Σ.Ε.

### 5.1. Αρμοδιότητες του Εφόρου Υ.Ε.Α.Σ.Ε.

Οι κύριες αρμοδιότητες του Εφόρου Υ.Ε.Α.Σ.Ε., οι οποίες απορρέουν από το Νόμο περί Συνεργατικών Εταιρειών, είναι:

- α. Η εγγραφή των Συνεργατικών Εταιρειών στο σχετικό μητρώο που διατηρεί η Υ.Ε.Α.Σ.Ε. καθώς επίσης και η εγγραφή των Ειδικών Κανονισμών (καταστατικό) και οποιωνδήποτε τροποποιήσεων τους που εγκρίνονται από τις γενικές συνελεύσεις των μελών των Συνεργατικών Εταιρειών.
- β. Η χορήγηση, αναστολή ή ανάκληση αδειών λειτουργίας των Συνεργατικών Εταιρειών.
- γ. Ο έλεγχος της οργανωτικής διάρθρωσης, της οικονομικής επάρκειας, της φερεγγυότητας των Σ.Π.Ι. καθώς και η τήρηση από αυτά των αρχών που εκάστοτε καθορίζονται σχετικά με τη νομισματική πολιτική.
- δ. Ο έλεγχος της ρευστότητας και του κινδύνου της αγοράς καθώς και η τήρηση των μέτρων, που εκάστοτε καθορίζονται σχετικά με τη νομισματική πολιτική, από τα Σ.Π.Ι. άλλων κρατών μελών της Ευρωπαϊκής Ένωσης, τα οποία έχουν εγκατασταθεί στη Δημοκρατία μέσω υποκαταστήματος ή παρέχουν διασυνοριακές υπηρεσίες στη Δημοκρατία.
- ε. Η συνεργασία και η ανταλλαγή πληροφοριών με άλλες δημόσιες Αρχές της Δημοκρατίας καθώς και με αρμόδιες εποπτικές Αρχές άλλου κράτους-μέλους ή τρίτης χώρας αναφορικά με τα Σ.Π.Ι. ή αυτών που ασκούν το δικαίωμα εγκατάστασης τους στη Δημοκρατία, δεδομένου ότι οι κοινοποιούμενες πληροφορίες καλύπτονται από πλήρη εχεμύθεια, τήρηση του επαγγελματικού απορρήτου καθώς και από τις πρόνοιες του Νόμου.
- στ. Η λήψη μέτρων εξυγίανσης στις Συνεργατικές Εταιρείες, η παύση της Επιτροπείας ή οποιουδήποτε αξιωματούχου, ο διορισμός εκκαθαριστών στις Συνεργατικές Εταιρείες και η ρύθμιση των οικονομικών υποχρεώσεων που προκύπτουν από την εκκαθάριση, δεδομένων των προϋποθέσεων και διαδικασιών που τίθενται στη νομοθεσία.



ΚΥΠΡΙΑΚΗ ΔΗΜΟΚΡΑΤΙΑ

ΥΠΗΡΕΣΙΑ ΕΠΟΠΤΕΙΑΣ ΚΑΙ ΑΝΑΠΤΥΞΗΣ  
ΣΥΝΕΡΓΑΤΙΚΩΝ ΕΤΑΙΡΕΙΩΝ



- ζ. Η χορήγηση σε Σ.Π.Ι. άδειας λειτουργίας ιδρύματος ηλεκτρονικού χρήματος.
- η. Η επιβολή των προβλεπόμενων από το Νόμο διοικητικών κυρώσεων.
- θ. Η διενέργεια απαραίτητης έρευνας για την άσκηση των αρμοδιοτήτων του καθώς και η διερεύνηση ενδεχομένης παραβίασης των προνοιών της σχετικής νομοθεσίας, έχοντας το δικαίωμα της ελεύθερης εισόδου στο χώρο εργασίας των υπό έρευνα προσώπων καθώς και του ελέγχου οποιωνδήποτε σχετικών αρχείων και της συλλογής στοιχείων.
- ι. Η διενέργεια εξέτασης, ή επιθεώρησης ή εκκαθάρισης σε Συνεργατική Εταιρεία με βάση τις πρόνοιες της σχετικής νομοθεσίας.
  - ια. Η έκδοση, η αναστολή ή ακύρωση σχετικών διαταγμάτων καθώς και γενικών ή ειδικών οδηγιών για θέματα που εμπίπτουν στις αρμοδιότητες του, σύμφωνα με το Νόμο.
  - ιβ. Η παραπομπή σε διαιτησία οποιασδήποτε διαφοράς, η οποία εγείρεται για εργασία Συνεργατικής Εταιρείας, αφού πρώτα επιχειρήσει διευθέτηση της διαφοράς, η οποία να είναι κοινά αποδεκτή.
  - ιγ. Η εφαρμογή της πολιτικής που καθορίζει η Επιτροπή της Υ.Ε.Α.Σ.Ε.
  - ιδ. Η διεύθυνση και ο έλεγχος των εργασιών και του προσωπικού της Υ.Ε.Α.Σ.Ε.
  - ιε. Η οποιαδήποτε άλλη ενέργεια που σύμφωνα με τη συνεργατική νομοθεσία ή οποιαδήποτε ισχύουσα στη Δημοκρατία πράξη της Ευρωπαϊκής Κοινότητας, αφορά θέμα, το οποίο εμπίπτει στις κατά το Νόμο αρμοδιότητες του Εφόρου.
- ιστ. Η εκτέλεση οποιωνδήποτε άλλων καθηκόντων του ανατίθενται με βάση τον περί Συνεργατικών Εταιρειών Νόμο ή οποιοδήποτε άλλο νόμο.



ΚΥΠΡΙΑΚΗ ΔΗΜΟΚΡΑΤΙΑ

ΥΠΗΡΕΣΙΑ ΕΠΟΠΤΕΙΑΣ ΚΑΙ ΑΝΑΠΤΥΞΗΣ  
ΣΥΝΕΡΓΑΤΙΚΩΝ ΕΤΑΙΡΕΙΩΝ



## 5.2. Αρμοδιότητες της Επιτροπής Υ.Ε.Α.Σ.Ε.

Οι κύριες αρμοδιότητες της Επιτροπής Υ.Ε.Α.Σ.Ε., οι οποίες απορρέουν από τις πρόνοιες του περί Συνεργατικών Εταιρειών Νόμου, είναι οι ακόλουθες:

- α. Ο καθορισμός της πολιτικής της Υ.Ε.Α.Σ.Ε. και η εποπτεία της εφαρμογής της.
- β. Η ρύθμιση θεμάτων, που σύμφωνα με το Νόμο έχει την εξουσία να ρυθμίζει.
- γ. Η υποβολή στο Υπουργικό Συμβούλιο προτάσεων για τη ρύθμιση θεμάτων που αυτό έχει εξουσία να ρυθμίζει σύμφωνα με τον περί Συνεργατικών Εταιρειών Νόμο.
- δ. Η υποβολή στο Υπουργικό Συμβούλιο προτάσεων για τροποποιήσεις του Νόμου περί Συνεργατικών Εταιρειών ή των Θεσμών.
- ε. Η άσκηση οποιωνδήποτε άλλων αρμοδιοτήτων της ανατίθενται με βάση τον περί Συνεργατικών Εταιρειών Νόμο ή οποιονδήποτε άλλο νόμο.

## 6. Δικαιώματα του Πολίτη

### 6.1. Αίτηση για εγγραφή Συνεργατικής Εταιρείας

Σύμφωνα με το άρθρο 9 του περί Συνεργατικών Εταιρειών Νόμου, η εγγραφή μιας Συνεργατικής Εταιρείας στο σχετικό μητρώο που διατηρεί η Υ.Ε.Α.Σ.Ε., προϋποθέτει τις πιο κάτω ενέργειες:

- α. Την υποβολή αίτησης προς τον Έφορο Υπηρεσίας Εποπτείας και Ανάπτυξης Συνεργατικών Εταιρειών.
- β. Την υπογραφή της εν λόγω αίτησης από δώδεκα (12) τουλάχιστον πρόσωπα, τα οποία έχουν συμπληρώσει το δέκατο όγδοο (18) έτος της ηλικίας τους και διαμένουν ή είναι ιδιοκτήτες ακίνητης ιδιοκτησίας εντός της περιοχής στην οποία η αιτούμενη για εγγραφή Εταιρεία σκοπεύει να διενεργεί τις εργασίες της.  
Σε περίπτωση που εγείρεται ζήτημα όσον αφορά την ηλικία ή τον



ΚΥΠΡΙΑΚΗ ΔΗΜΟΚΡΑΤΙΑ

ΥΠΗΡΕΣΙΑ ΕΠΟΠΤΕΙΑΣ ΚΑΙ ΑΝΑΠΤΥΞΗΣ  
ΣΥΝΕΡΓΑΤΙΚΩΝ ΕΤΑΙΡΕΙΩΝ



τόπο διαμονής ή την τοποθεσία ιδιοκτησίας οποιουδήποτε προσώπου, το εν λόγω ζήτημα εξετάζεται και αποφασίζεται από τον Έφορο της Υ.Ε.Α.Σ.Ε.

- γ. Την υποβολή δύο αντιγράφων των προτεινόμενων Ειδικών Κανονισμών της Συνεργατικής Εταιρείας, συνοδευόμενα από την αίτηση εγγραφής της. Οι αιτητές πρέπει να είναι σε θέση να παρέχουν στον Έφορο Υ.Ε.Α.Σ.Ε. οποιοσδήποτε σχετικές πληροφορίες που αυτός απαιτήσει.

Στην περίπτωση αίτησης εγγραφής δευτεροβάθμιας ή τριτοβάθμιας Συνεργατικής Εταιρείας, ο Έφορος της Υ.Ε.Α.Σ.Ε. έχει το δικαίωμα, αφού το κρίνει σκόπιμο, να απαιτήσει την υποβολή σ' αυτόν μελέτης βιωσιμότητας, η οποία ν' αναφέρει τις οικονομικές και λειτουργικές πτυχές της υπό ίδρυση Συνεργατικής Εταιρείας, και αφού πεισθεί για τη βιωσιμότητα της, τότε μόνο να προχωρήσει στην εγγραφή της Συνεργατικής Εταιρείας.

## 6.2. Προσόντα μέλους Συνεργατικής Εταιρείας

Με βάση το άρθρο 8 του περί Συνεργατικών Εταιρειών Νόμου, τα μέλη εγγεγραμμένης Συνεργατικής Εταιρείας πρέπει να είναι:

- α. φυσικά πρόσωπα, τα οποία πληρούν τα κριτήρια που αφορούν την ηλικία, τον τόπο διαμονής ή την κατοχή ακίνητης ιδιοκτησίας, όπως αυτά περιγράφονται στην παράγραφο 6.1. πιο πάνω, ή
- β. εγγεγραμμένες Συνεργατικές Εταιρείες.

## 6.3. Αποδοχή μέλους Συνεργατικής Εταιρείας

Οι Συνεργατικές Εταιρείες, σύμφωνα με την πρώτη Συνεργατική Αρχή («εθελοντική και ανοιχτή συμμετοχή»), αποτελούν εθελοντικές οργανώσεις στις οποίες διασφαλίζεται η ελεύθερη είσοδος και έξοδος των μελών χωρίς οποιοσδήποτε εθνικές, κοινωνικές, φυλετικές, πολιτικές ή θρησκευτικές διακρίσεις.

Η αποδοχή μέλους σε εγγεγραμμένη Συνεργατική Εταιρεία,



ΚΥΠΡΙΑΚΗ ΔΗΜΟΚΡΑΤΙΑ

ΥΠΗΡΕΣΙΑ ΕΠΟΠΤΕΙΑΣ ΚΑΙ ΑΝΑΠΤΥΞΗΣ  
ΣΥΝΕΡΓΑΤΙΚΩΝ ΕΤΑΙΡΕΙΩΝ



εκτός των ιδρυτικών μελών, γίνεται από την Επιτροπεία της Συνεργατικής Εταιρείας και το κάθε μέλος πληρώνει δικαίωμα εγγραφής, το ύψος του οποίου ορίζεται στους Ειδικούς Κανονισμούς της Εταιρείας.

Σε περίπτωση Συνεργατικής Εταιρείας στην οποία προνοείται η ύπαρξη κεφαλαίου, το μέλος θα πρέπει να κατέχει τον αριθμό των μετοχών που προβλέπονται στους Ειδικούς Κανονισμούς της Εταιρείας.

#### 6.4. Αποχώρηση μέλους Συνεργατικής Εταιρείας

Το μέλος μιας Συνεργατικής Εταιρείας έχει τη δυνατότητα, αν το επιθυμεί, να αποχωρήσει από μέλος στο χρόνο που το ίδιο θα επιλέξει, νοουμένου βέβαια ότι θα τακτοποιήσει τις υποχρεώσεις του, οι οποίες απορρέουν από το θεσμικό πλαίσιο και αφού πρώτα δώσει γραπτή ειδοποίηση στο γραμματέα της Εταιρείας.

Σε περίπτωση που το αποσυρόμενο μέλος αποφασίσει να γίνει εκ νέου μέλος της Συνεργατικής Εταιρείας, έχει το δικαίωμα να το πράξει, αφού πρώτα γίνει αποδεκτό με απόφαση της γενικής συνέλευσης των μελών της Συνεργατικής Εταιρείας και με εφαρμογή των διατάξεων των σχετικών Θεσμών καθώς και των Ειδικών Κανονισμών της Εταιρείας.

#### 6.5. Εκλογή μέλους στην Επιτροπεία / Εποπτικό Συμβούλιο Συνεργατικής Εταιρείας

Με βάση τη δεύτερη Συνεργατική Αρχή («δημοκρατικός έλεγχος των μελών»), κάθε μέλος έχει το δικαίωμα του εκλέγειν και εκλέγεσθαι, τόσο στην Επιτροπεία όσο και στο Εποπτικό Συμβούλιο (εάν υπάρχει) της Συνεργατικής Εταιρείας, έχοντας μια μόνο ψήφο και ανεξάρτητα από το ύψος του μετοχικού κεφαλαίου που κατέχει. Η εφαρμογή αυτού του κανόνα αναβαθμίζει την ανθρώπινη υπόσταση του μέλους και τοποθετεί τον άνθρωπο ψηλότερα από τον παράγοντα κεφάλαιο. Το δικαίωμα του εκλέγειν και εκλέγεσθαι είναι καθολικό και αναφαίρετο.

Η διεξαγωγή εκλογής Επιτροπείας ή / και Εποπτικού Συμβουλίου Συνεργατικής Εταιρείας διατάσσεται από τον Έφορο της Υ.Ε.Α.Σ.Ε. με σχετική ειδοποίηση τουλάχιστον είκοσι (20) ημέρες πριν από την εκλογή, η οποία γίνεται κάθε τρία χρόνια με το πλειοψηφικό σύστημα. Σε περίπτωση που για οποιοδήποτε λόγο, η εκλογή καθυστερήσει πέραν της λήξης των τριών ετών, ο πρόεδρος και τα μέλη της υφισταμένης Επιτροπείας ή / και του Εποπτικού Συμβουλίου συνεχίζουν να κατέχουν



ΚΥΠΡΙΑΚΗ ΔΗΜΟΚΡΑΤΙΑ

ΥΠΗΡΕΣΙΑ ΕΠΟΠΤΕΙΑΣ ΚΑΙ ΑΝΑΠΤΥΞΗΣ  
ΣΥΝΕΡΓΑΤΙΚΩΝ ΕΤΑΙΡΕΙΩΝ



το αξίωμα τους μέχρι τη διεξαγωγή νέας εκλογής.

Η εποπτεία της εκλογής υπόκειται στις αρμοδιότητες του Εφόρου της Υ.Ε.Α.Σ.Ε., ο οποίος ορίζει τον προεδρεύοντα και τους βοηθούς του για κάθε εκλογικό κέντρο. Σε περίπτωση που εγείρεται οποιοδήποτε θέμα σε σχέση με την εκλογή, αυτό εξετάζεται και αποφασίζεται από τον Έφορο της Υ.Ε.Α.Σ.Ε. ή τον εκπρόσωπο του, λαμβάνοντας υπόψη τις ισχύουσες διατάξεις άλλων Νόμων της Δημοκρατίας, οι οποίοι ρυθμίζουν τα θέματα εκλογών.

Κάθε ενδιαφερόμενο μέλος Συνεργατικής Εταιρείας υποβάλλει υποψηφιότητα για εκλογή του στην Επιτροπεία ή στο Εποπτικό Συμβούλιο της, αφού προταθεί γραπτώς από δύο μέλη της ίδιας Συνεργατικής Εταιρείας. Η υποψηφιότητα του πρέπει να υποβληθεί γραπτώς και να παραδοθεί προσωπικά στον Γραμματέα της Συνεργατικής Εταιρείας τουλάχιστον πέντε μέρες πριν από την έναρξη της εκλογής. Σε περίπτωση που πρόκειται για πρώτη εκλογή Επιτροπείας ή / και Εποπτικού Συμβουλίου, οι υποψηφιότητες πρέπει να παραδίδονται προσωπικά στον προεδρεύοντα της γενικής συνέλευσης κατά τη διάρκεια των εργασιών της.

Πρόσωπο, το οποίο υπέβαλε υποψηφιότητα για εκλογή του στην Επιτροπεία ή στο Εποπτικό Συμβούλιο Συνεργατικής Εταιρείας, έχει το δικαίωμα να αποσύρει την υποψηφιότητά του σε οποιαδήποτε χρονική στιγμή πριν από την ψηφοφορία, ή σε περίπτωση που αυτή δεν διεξαχθεί, πριν από την ανακήρυξη του ως εκλεγόμενος. Η απόσυρση της υποψηφιότητας πρέπει να υποβληθεί γραπτώς στον προεδρεύοντα της εκλογής.

Κάθε μέλος δικαιούται να ψηφίσει τόσους υποψηφίους όσος είναι ο αριθμός των μελών της Επιτροπείας ή / και του Εποπτικού Συμβουλίου ή πιο λίγους.

Οποιοδήποτε μέλος Συνεργατικής Εταιρείας μπορεί, κατά τη διάρκεια των ωρών λειτουργίας της Εταιρείας, να επιθεωρεί το μητρώο μελών στο οποίο είναι καταγεγραμμένα τα μέλη, που έχουν δικαίωμα ψήφου.



ΚΥΠΡΙΑΚΗ ΔΗΜΟΚΡΑΤΙΑ

ΥΠΗΡΕΣΙΑ ΕΠΟΠΤΕΙΑΣ ΚΑΙ ΑΝΑΠΤΥΞΗΣ  
ΣΥΝΕΡΓΑΤΙΚΩΝ ΕΤΑΙΡΕΙΩΝ



## 6.6. Γενικές συνελεύσεις μελών Συνεργατικής Εταιρείας

Την ανώτατη εξουσία σε εγγεγραμμένη Συνεργατική Εταιρεία έχει η γενική συνέλευση των μελών, στην οποία κάθε μέλος έχει το δικαίωμα να παρίσταται και να ψηφίζει για όλα τα θέματα που εγείρονται. Κάθε μέλος έχει μια μόνο ψήφο την οποία, σύμφωνα με τις διατάξεις της σχετικής νομοθεσίας, μπορεί ν' ασκεί αυτοπροσώπως, εξαιρουμένης της περίπτωσης, που η ψηφοφορία γίνεται για λόγους αναδιοργάνωσης / συγχώνευσης Συνεργατικών Εταιρειών, στα πλαίσια της οποίας το μέλος μπορεί να εκπροσωπείται από άτομο που έχει εξουσιοδοτηθεί από το ίδιο το μέλος, με βάση τις σχετικές πρόνοιες της νομοθεσίας.

## 6.7. Διάθεση κερδών Συνεργατικής Εταιρείας

Σύμφωνα με τη συνεργατική νομοθεσία, οι Συνεργατικές Πιστωτικές Εταιρείες μεταφέρουν εξ ολοκλήρου τα καθαρά τους κέρδη στο αποθεματικό τους κεφάλαιο. Σε περιπτώσεις δε όπου στα Σ.Π.Ι. προνοείται η ύπαρξη μετοχικού κεφαλαίου, το ένα δεύτερο (1/2) τουλάχιστον των καθαρών κερδών μεταφέρεται στο αποθεματικό τους κεφάλαιο και το υπόλοιπο διατίθεται σύμφωνα με τους Θεσμούς ή τους Ειδικούς Κανονισμούς των Σ.Π.Ι.

Σε όλες τις περιπτώσεις, τα καθαρά κέρδη του κάθε Σ.Π.Ι. δύναται, κατόπιν απόφασης της Γενικής Συνέλευσης των μελών της, να διατεθούν για φιλανθρωπικούς ή δημόσιους σκοπούς μέχρι και το επτάμισι τοις εκατόν (7 1/2%) του συνόλου των καθαρών κερδών του έτους.

## 6.8. Ανώτατο όριο κατοχής μετοχικού κεφαλαίου Συνεργατικής Εταιρείας

Η συμμετοχή στο μετοχικό κεφάλαιο, εάν και εφόσον υπάρχει, μιας Συνεργατικής Εταιρείας αποτελεί προϋπόθεση για όλα τα άτομα που επιθυμούν να γίνουν μέλη της. Σε περίπτωση ύπαρξης μετοχικού κεφαλαίου, αυτό υποδιαιρείται σε μετοχές, οι οποίες έχουν ίση χρηματική αξία και δημιουργούν τα ίδια ακριβώς δικαιώματα σε όλους στους κατόχους τους, δηλαδή τα μέλη.

Κάθε φυσικό πρόσωπο, το οποίο είναι μέλος σε Συνεργατική Εταιρεία, έχει το δικαίωμα να κατέχει μέχρι και το ένα πέμπτο (1/5) ή το



ΚΥΠΡΙΑΚΗ ΔΗΜΟΚΡΑΤΙΑ

ΥΠΗΡΕΣΙΑ ΕΠΟΠΤΕΙΑΣ ΚΑΙ ΑΝΑΠΤΥΞΗΣ  
ΣΥΝΕΡΓΑΤΙΚΩΝ ΕΤΑΙΡΕΙΩΝ



είκοσι τοις εκατόν (20%) του εκδομένου μετοχικού κεφαλαίου, εάν και εφόσον υπάρχει, της Εταιρείας στην οποία είναι μέλος.

#### **6.9. Μετοχές ή συμφέροντα μέλους σε Συνεργατική Εταιρεία δεν υπόκεινται σε κατάσχεση ή πώληση**

Η μετοχή ή το συμφέρον οποιουδήποτε μέλους επί του κεφαλαίου εγγεγραμμένης Συνεργατικής Εταιρείας δεν υπόκειται σε κατάσχεση ή πώληση σε σχέση με οποιοδήποτε χρέος ή υποχρέωση που βαρύνει το μέλος, δεδομένης της τήρησης των διαλαμβανομένων προνοιών του Νόμου και των Θεσμών.

#### **6.10. Σχέδιο προστασίας καταθέσεων**

**6.10.1.** Ο κάθε καταθέτης, που διατηρεί καταθέσεις σε οποιαδήποτε Συνεργατική Εταιρεία, η οποία μετέχει στο «Ταμείο Προστασίας Καταθέσεων Συνεργατικών Εταιρειών» και αδυνατεί να του αποπληρώσει τις καταθέσεις του, σε περίπτωση εκκαθάρισης της, ο καταθέτης δικαιούται αποζημίωσης από το εν λόγω Ταμείο. Η αποζημίωση ανέρχεται στο ενενήντα τοις εκατόν (90%) του ποσού των καταθέσεων του, που καλύπτονται από το σχέδιο, με ανώτατο ποσό αποζημίωσης είκοσι χιλιάδες ευρώ (€20.000) ή το ίδιο ποσό στο νόμισμα που είναι εκφρασμένη η κατάθεση.

Το ποσό αυτό συμπεριλαμβάνει αποζημίωση για το αρχικό κεφάλαιο καθώς και για δεδουλευμένους τόκους μέχρι την ημερομηνία λήξης της κατάθεσης, ή την ημερομηνία που η κατάθεση κατέστη πληρωτέα και δεν αποπληρώθηκε, ή την ημερομηνία που καθορίστηκε ότι η Συνεργατική Εταιρεία, η οποία μετέχει στο Ταμείο, αδυνατεί να αποπληρώσει τους καταθέτες της σε περίπτωση εκκαθάρισης της, όποια από τις πιο πάνω ημερομηνίες προηγείται.

**6.10.2.** Ο κάθε καταθέτης, που διατηρεί καταθέσεις σε οποιαδήποτε Συνεργατική Εταιρεία, η οποία μετέχει στο «Ταμείο Προστασίας Καταθέσεων Συνεργατικών Εταιρειών», έχει το δικαίωμα να ζητήσει και να λάβει οποιαδήποτε πληροφορία τον ενδιαφέρει σχετικά με το Ταμείο.



ΚΥΠΡΙΑΚΗ ΔΗΜΟΚΡΑΤΙΑ

ΥΠΗΡΕΣΙΑ ΕΠΟΠΤΕΙΑΣ ΚΑΙ ΑΝΑΠΤΥΞΗΣ  
ΣΥΝΕΡΓΑΤΙΚΩΝ ΕΤΑΙΡΕΙΩΝ



**6.10.3.** Όλες οι Συνεργατικές Πιστωτικές Εταιρείες είναι μέλη του Ταμείου Προστασίας Καταθέσεων Συνεργατικών Εταιρειών.

### 6.11. Διαιτησία προς επίλυση διαφορών

Σε περίπτωση που εγείρεται οποιαδήποτε διαφορά, η οποία αφορά εργασία εγγεγραμμένης Συνεργατικής Εταιρείας, αυτή παραπέμπεται στον Έφορο της Υ.Ε.Α.Σ.Ε.

- α. Η παραπομπή της διαφοράς πρέπει να γίνεται σε μορφή γραπτής έκθεσης, η οποία ν' απευθύνεται στον Έφορο της Υ.Ε.Α.Σ.Ε., να ορίζει τη διαφορά, να περιέχει όλες τις σχετικές λεπτομέρειες, και να υπογράφεται από το μέρος το οποίο την έχει συντάξει.
- β. Με βάση το άρθρο 52 του περί Συνεργατικών Εταιρειών Νόμου, ο Έφορος της Υ.Ε.Α.Σ.Ε., αφού πρώτα επιχειρήσει συνδιαλλαγή, δύναται να παραπέμψει σε διαιτησία, σύμφωνα με τις διατάξεις της εκάστοτε ισχύουσας νομοθεσίας περί διαιτησίας, τη διαφορά προς επίλυση, η οποία εγείρεται για εργασία εγγεγραμμένης Συνεργατικής Εταιρείας,
  - β1. μεταξύ μελών, πρώην μελών, εκπροσώπων μελών, καταθετών, οφειλετών ή των εγγυητών τους, ή
  - β2. μεταξύ μέλους, πρώην μέλους ή εκπροσώπου μέλους, πρώην μέλους ή αποβιώσαντος μέλους και της Συνεργατικής Εταιρείας, της Επιτροπείας ή του Συμβουλίου της, ή οιοδήποτε αξιωματούχου, αντιπροσώπου ή υπαλλήλου της, ή
  - β3. μεταξύ της Συνεργατικής Εταιρείας ή της Επιτροπείας ή του Συμβουλίου αυτής και οιοδήποτε αξιωματούχου, αντιπροσώπου ή υπαλλήλου της, ή
  - β4. μεταξύ της Συνεργατικής Εταιρείας και οιασδήποτε άλλης εγγεγραμμένης Συνεργατικής Εταιρείας.
- γ. Οποιοσδήποτε θεωρεί τον εαυτό του αδικημένο από την απόφα-



ΚΥΠΡΙΑΚΗ ΔΗΜΟΚΡΑΤΙΑ

ΥΠΗΡΕΣΙΑ ΕΠΟΠΤΕΙΑΣ ΚΑΙ ΑΝΑΠΤΥΞΗΣ  
ΣΥΝΕΡΓΑΤΙΚΩΝ ΕΤΑΙΡΕΙΩΝ



ση οποιοδήποτε διαιτητή ή διαιτητών, έχει το δικαίωμα να υποβάλει έφεση στο δικαστήριο μέσα σε είκοσι μία (21) ημέρες από την ημερομηνία γνωστοποίησης της σχετικής απόφασης σ' αυτόν.

- δ. Αν οποιαδήποτε απόφαση του διαιτητή ή των διαιτητών δεν έχει εφεσιβληθεί στο δικαστήριο, ή, η έφεση της εγκαταλειφθεί ή αποσυρθεί, η διαιτητική απόφαση είναι τελική και εκτελείται κατά τον ίδιο τρόπο ως να ήταν απόφαση πολιτικού δικαστηρίου.

## 6.12. Συναλλαγές πολιτών με τις Συνεργατικές Εταιρείες

Η παροχή των υπηρεσιών από τις Συνεργατικές Εταιρείες βασίζεται στην εθελοντική και ανοιχτή συμμετοχή όλων των προσώπων με βάση την πρώτη Συνεργατική Αρχή. Οι υπηρεσίες αυτές, οι οποίες παρέχονται στα μέλη και στους πελάτες των Συνεργατικών Εταιρειών, καθορίζονται από τον περί Συνεργατικών Εταιρειών Νόμο καθώς και από τους Ειδικούς Κανονισμούς των Συνεργατικών Εταιρειών.

## 6.13. Προστασία δεδομένων προσωπικού χαρακτήρα

- α. Ο Έφορος και τα μέλη της Επιτροπής Υ.Ε.Α.Σ.Ε., οι υπάλληλοι της Υ.Ε.Α.Σ.Ε., οι αξιωματούχοι και υπάλληλοι οποιασδήποτε εγγεγραμμένης Συνεργατικής Εταιρείας καθώς και οποιοδήποτε άλλο πρόσωπο που λαμβάνει γνώση, λόγω της θέσης του ή κατά την άσκηση των υπηρεσιακών του καθηκόντων, οποιωνδήποτε προσωπικών δεδομένων ή πληροφοριών εμπιστευτικής φύσεως με βάση τις διατάξεις του περί Συνεργατικών Εταιρειών Νόμου και Θεσμών και του περί Προστασίας Προσωπικών Δεδομένων Νόμου, έχει υποχρέωση προς εχεμύθεια.
- β. Οι διάφορες Αρχές της Δημοκρατίας, στις οποίες οι εμπιστευτικές πληροφορίες δύνανται να ανακοινώνονται, εφόσον αναφέρονται σε θέματα που εμπίπτουν στις κατά το νόμο αρμοδιότητές τους, υποχρεούνται να διαφυλάσσουν την εμπιστευτικότητα των πληροφοριών αυτών.



ΚΥΠΡΙΑΚΗ ΔΗΜΟΚΡΑΤΙΑ

ΥΠΗΡΕΣΙΑ ΕΠΟΠΤΕΙΑΣ ΚΑΙ ΑΝΑΠΤΥΞΗΣ  
ΣΥΝΕΡΓΑΤΙΚΩΝ ΕΤΑΙΡΕΙΩΝ



- γ. Σε περίπτωση που η συγκεκριμένη εμπιστευτική πληροφορία προέρχεται από κράτος-μέλος, αυτή μπορεί να κοινοποιηθεί μόνο μετά από ρητή έγκριση των αρμόδιων Αρχών που τη διαβιβάζουν και, όπου αυτό ισχύει, μόνο για τους σκοπούς για τους οποίους δόθηκε η εν λόγω έγκριση.
- δ. Η χρήση των εμπιστευτικών πληροφοριών επιτρέπεται εφόσον ισχύουν τα πιο κάτω:
- δ.1. Το ενδιαφερόμενο πρόσωπο ή ο εξουσιοδοτημένος αντιπρόσωπος του παρέχει τη γραπτή συγκατάθεση του για το σκοπό αυτό.
  - δ.2. Η χρήση τους γίνεται σε συνοπτική ή συγκεντρωτική μορφή κατά τρόπο ώστε να μη διακριβώνεται το φυσικό ή νομικό πρόσωπο στο οποίο αυτή αναφέρεται, εκτός εάν συντρέχει περίπτωση ποινικής ευθύνης.
  - δ.3. Η χρήση τους γίνεται στα πλαίσια αστικής διαδικασίας, σε περίπτωση πτώχευσης φυσικών προσώπων ή αναγκαστικής εκκαθάρισης νομικών προσώπων.
  - δ.4. Δεδομένου ότι οι πληροφορίες αυτές δεν αφορούν τρίτους, που λαμβάνουν μέτρα διάσωσής τους.
  - δ.5. Κατόπιν δικαστικού εντάλματος.
- ε. Πρόσωπο, το οποίο εν γνώσει του παραβιάζει την υποχρέωση προς εχεμύθεια διαπράττει αδίκημα. Σε περίπτωση δημόσιου υπαλλήλου, η παραβίαση αυτή συνιστά πειθαρχικό αδίκημα, το οποίο τιμωρείται με βάση τις διατάξεις του εκάστοτε σε ισχύ περί Δημόσιας Υπηρεσίας Νόμου.
- στ. Η Υ.Ε.Α.Σ.Ε. βρίσκεται σε συνεχή και στενή συνεργασία με το Γραφείο της Επιτρόπου Προστασίας Δεδομένων Προσωπικού Χαρακτήρα, ούτως ώστε τα προσωπικά στοιχεία των πολιτών, στα οποία η Υπηρεσία καθώς και οι εγγεγραμμένες Συνεργατικές Εταιρείες έχουν πρόσβαση ή λαμβάνουν γνώση, να τυγχάνουν της απαιτούμενης προστασίας σύμφωνα με τη σχετική νομοθεσία.



ΚΥΠΡΙΑΚΗ ΔΗΜΟΚΡΑΤΙΑ

ΥΠΗΡΕΣΙΑ ΕΠΟΠΤΕΙΑΣ ΚΑΙ ΑΝΑΠΤΥΞΗΣ  
ΣΥΝΕΡΓΑΤΙΚΩΝ ΕΤΑΙΡΕΙΩΝ



## 7. Υποχρεώσεις του Πολίτη

Με στόχο τη διασφάλιση και κατοχύρωση των δικαιωμάτων των μελών των Συνεργατικών Εταιρειών και γενικότερα του ευρύτερου κοινού, ο περί Συνεργατικών Εταιρειών Νόμος προνοεί παράλληλα με τα δικαιώματα και ορισμένες υποχρεώσεις, οι οποίες πρέπει να τηρούνται από όλους τους ενδιαφερομένους για περιφρούρηση των δικών τους συμφερόντων.

### 7.1. Απόκτηση της ιδιότητας μέλους Συνεργατικής Εταιρείας από φυσικό πρόσωπο

- α. Κάθε φυσικό πρόσωπο μπορεί να είναι μέλος σε περισσότερες από μία Συνεργατικές Εταιρείες, εφόσον πληροί τα απαιτούμενα προσόντα, που καθορίζονται από το Νόμο, τους Θεσμούς και τους Ειδικούς Κανονισμούς της κάθε Συνεργατικής Εταιρείας.
- β. Κανένα φυσικό πρόσωπο δεν μπορεί να είναι ή να εγγραφεί ως μέλος εγγεγραμμένης Συνεργατικής Εταιρείας, εάν ισχύουν τα πιο κάτω:
  - β1. ασκεί δραστηριότητες οι οποίες είναι ανταγωνιστικές με εκείνες της εγγεγραμμένης Συνεργατικής Εταιρείας στην οποία αποτείνεται να εγγραφεί, ή μετέχει σε νομικό πρόσωπο, ή ένωση φυσικών προσώπων, που ασκούν τέτοιες δραστηριότητες, ή
  - β2. λειτουργεί υπό απαγόρευση, ή έχει καταδικασθεί για κακούργημα, ή πλημμέλημα εκ δόλου σε βάρος της περιοχής Συνεργατικής Εταιρείας ή κηρύχθηκε σε πτώχευση και δεν έχει ακόμη αποκατασταθεί.



ΚΥΠΡΙΑΚΗ ΔΗΜΟΚΡΑΤΙΑ

ΥΠΗΡΕΣΙΑ ΕΠΟΠΤΕΙΑΣ ΚΑΙ ΑΝΑΠΤΥΞΗΣ  
ΣΥΝΕΡΓΑΤΙΚΩΝ ΕΤΑΙΡΕΙΩΝ



## 7.2. Άσκηση των δικαιωμάτων μέλους Συνεργατικής Εταιρείας από φυσικό πρόσωπο

Κάθε μέλος εγγεγραμμένης Συνεργατικής Εταιρείας, για να δικαιούται να απολαμβάνει τα δικαιώματα που απορρέουν από την ιδιότητα του μέλους την οποία κατέχει, θα πρέπει πρώτα να έχει καταβάλει το προβλεπόμενο τέλος για την εγγραφή του και να διευθετήσει οποιαδήποτε άλλη υποχρέωση, η οποία προαπαιτείται για να καταστεί μέλος με βάση το Νόμο, τους Θεσμούς και τους Ειδικούς Κανονισμούς της Συνεργατικής Εταιρείας.

## 7.3. Απώλεια ιδιότητας μέλους Συνεργατικής Εταιρείας από φυσικό πρόσωπο

- α. Μέλος το οποίο ενεργεί κατά παράβαση του περί Συνεργατικών Εταιρειών Νόμου, των Θεσμών ή των Ειδικών Κανονισμών της Συνεργατικής Εταιρείας αποβάλλεται με απόφαση τουλάχιστον των δύο τρίτων (2/3) των μελών που είναι παρόντα στη γενική συνέλευση, κατόπιν εισήγησης της Επιτροπείας της Συνεργατικής Εταιρείας.
- β. Η διαγραφή του μέλους αποφασίζεται από τη γενική συνέλευση με αιτιολογημένη απόφαση, εφόσον ισχύουν τα πιο κάτω:
  - β1. Το μέλος έπαυσε να πληροί τα προσόντα και να ικανοποιεί τα κριτήρια μέλους σύμφωνα με τις διατάξεις του Νόμου και των Θεσμών.
  - β2. Το μέλος έχοντας πρόθεση, έβλαψε τα συμφέροντα της Συνεργατικής Εταιρείας.
  - β3. Το μέλος αρνήθηκε αδικαιολόγητα να εκπληρώσει τις υποχρεώσεις του έναντι της Συνεργατικής Εταιρείας.
- γ. Η Επιτροπεία της Συνεργατικής Εταιρείας εισηγείται τη διαγραφή του μέλους στη γενική συνέλευση, η οποία υποχρεούται, όπως και τα άλλα μέλη, ν' ακούσουν προηγουμένως το μέλος που πρόκειται να διαγραφεί.



ΚΥΠΡΙΑΚΗ ΔΗΜΟΚΡΑΤΙΑ

ΥΠΗΡΕΣΙΑ ΕΠΟΠΤΕΙΑΣ ΚΑΙ ΑΝΑΠΤΥΞΗΣ  
ΣΥΝΕΡΓΑΤΙΚΩΝ ΕΤΑΙΡΕΙΩΝ



- δ. Η απόφαση της γενικής συνέλευσης, η οποία πρέπει να είναι επαρκώς αιτιολογημένη, κοινοποιείται τόσο στον Έφορο της Υ.Ε.Α.Σ.Ε όσο και στον ενδιαφερόμενο.
- ε. Ο Έφορος της Υ.Ε.Α.Σ.Ε. αποφασίζει οριστικά όσον αφορά την απόφαση της γενικής συνέλευσης και γνωστοποιεί την τελική του απόφαση τόσο στην Επιτροπεία της Συνεργατικής Εταιρείας όσο και στο ενδιαφερόμενο μέλος.
- στ. Το μέλος το οποίο απώλεσε οποιοδήποτε από τα προσόντα του ως μέλος, όπως αυτά ορίζονται στον περί Συνεργατικών Εταιρειών Νόμο και Θεσμούς ή στους Ειδικούς Κανονισμούς της Συνεργατικής Εταιρείας και διαγράφηκε από το μητρώο μελών, διατηρεί το δικαίωμα του να γίνει εκ νέου μέλος, εφόσον μετά τη διαγραφή του αποκτήσει τα απαιτούμενα προσόντα και υποβάλει αίτηση για επανεγγραφή του.

#### **7.4. Επιστροφή και μεταβίβαση χρηματικής αξίας μετοχών που ανήκαν σε πρώην μέλος Συνεργατικής Εταιρείας**

Σε περίπτωση που πρόσωπο παύει να είναι μέλος εγγεγραμμένης Συνεργατικής Εταιρείας για οποιοδήποτε λόγο, η επιστροφή από την Εταιρεία χρημάτων, που αντιστοιχούν στην αξία των μετοχών της Εταιρείας τις οποίες απέκτησε και κατέχει, δεν επιτρέπεται, ανεξαρτήτως οποιασδήποτε άλλης διάταξης του περί Συνεργατικών Εταιρειών Νόμου ή Θεσμών, διαταγμάτων ή αποφάσεων. Τονίζεται όμως ότι οι μετοχές στην καθορισμένη αξία τους μπορούν να μεταβιβαστούν στον κληρονόμο ή άλλο μέλος ή πρόσωπο που κατέχει τα προσόντα να καταστεί μέλος της Συνεργατικής Εταιρείας.